

МИНИСТЕРСТВО ОБРАЗОВАНИЯ КРАСНОЯРСКОГО КРАЯ  
краевое государственное бюджетное  
общеобразовательное учреждение  
«Минусинская школа-интернат»  
Консультационный центр «Лад»



**РЕКОМЕНДАЦИИ ДЛЯ РОДИТЕЛЕЙ, ИМЕЮЩИХ ДЕТЕЙ  
ДОШКОЛЬНОГО ВОЗРАСТА С НАРУШЕНИЯМИ СЛУХА**

Минусинск  
2019 г.

МИНИСТЕРСТВО ОБРАЗОВАНИЯ КРАСНОЯРСКОГО КРАЯ  
краевое государственное бюджетное  
общеобразовательное учреждение  
«Минусинская школа-интернат»  
Консультационный центр «Лад»



**РЕКОМЕНДАЦИИ ДЛЯ РОДИТЕЛЕЙ, ИМЕЮЩИХ ДЕТЕЙ  
ДОШКОЛЬНОГО ВОЗРАСТА С НАРУШЕНИЯМИ СЛУХА**

Минусинск  
2019 г.

**Рекомендации для родителей, имеющих детей дошкольного возраста с нарушениями слуха** /Составители: М.С. Сумеркина, Е.А. Хрипунова, Н.А. Чупрова, И.В. Шевлякова, г. Минусинск, КГБОУ «Минусинская школа-интернат», 2019. – ... с.

В данных рекомендациях освещаются вопросы воспитания и обучения ребенка в семье до поступления в детский сад и в период обучения в дошкольном учреждении. Рекомендации адресованы родителям, имеющих детей дошкольного возраста с нарушениями слуха.

## СОДЕРЖАНИЕ

1. Если ребенок не заговорил
2. Особенности психического развития детей с нарушением слуха
3. Чем же могут помочь ребенку родители?
4. Заблуждения родителей в отношении использования тактильной речи
5. Рекомендации родителям по созданию слухоречевой среды для детей с нарушениями слуха
6. Работа по развитию слухового восприятия
7. Советы взрослым, которые мог бы дать ребенок с нарушением слуха

### Если ребенок не заговорил

Как определить, слышит ли ребенок? К третьему-четвертому месяцу жизни ребенок начинает реагировать на различные шумы: поворачивать голову на хлопки, на голос, на звучащую игрушку (у физически ослабленных детей это может наступить несколько позже). В семь-восемь месяцев появляются первые признаки того, что ребенок понимает речь. Дети различают интонации, строгий и ласковый тон, даже не видя выражения лица. Это свидетельствует о том, что ребенок слышит. К десяти-одиннадцати месяцам ребенок, подражая взрослым, повторяет за ними разнообразные звуки и слоги, начинает понимать обиходные слова покажи, дай, по-разному выражает звуками удовольствие и неудовольствие. К году ребенок обычно произносит 6–10 слов: мама, папа, ав-ав и др. Пытается повторить отдельные слова.

Таковы возможности нормально развивающегося слышащего ребенка. Уже отсутствие у ребенка реакции на шум в возрасте 3–4 месяцев, а в дальнейшем непонимание слов-обращений должно насторожить родителей. Если у вас вызвало беспокойство отсутствие у ребенка речи, то, перед тем как обратиться к специалисту, попробуйте выяснить сами, только ли ребенок не говорит. Слышит ли он? Реагирует ли он на неожиданно включенное: телевизор, на звонок, озвученные игрушки, громкий голос? Реагирует ли он на удары по полу, по столу, воспринимаемые им на основе вибрации? Понимает ли речь? Если ребенок в 8–9 месяцев, даже не видя вас, откликается на имя, когда вы его зовете, отзывается на шепот; если в 1–1,5 года он не говорит, но понимает обращения, такие, как «Принеси машину», «Покажи руки», «Позови маму» и т. п., – значит опасения ваши напрасны – ребенок слышит. Это всего лишь задержка развития самостоятельной речи. В этом случае вам следует заняться с ним разнообразной ручной деятельностью, побольше играть и в процессе общения стимулировать его речь.

Если же во время наблюдений за ребенком в быту вы обнаружили, что он не слышит речь обычной разговорной громкости, а тем более громкую речь, что, находясь вблизи от вас, не реагирует на шепот, в этом случае вам следует обратиться к отоларингологу или в специальный сурдологический кабинет.

Точно установить степень потери слуха у ребенка до 3 лет в течение короткого амбулаторного приема бывает трудно. А вместе с тем это важно, и чем в более раннем возрасте вам удастся определить, глухой ваш ребенок или слабослышащий, тем более конкретными будут рекомендации к

воспитанию, которые вы получите от специалистов по обучению детей с недостатками слуха.

С рождения у ребенка начинает развиваться речевой аппарат. Крик, кряхтение, хныканье дают начало развитию его голоса. На втором-третьем месяце начинается гуление ребенка, т. е. произнесение разнообразных несложных звуков. К четвертому месяцу гуление становится более четким, переходит в лепет, состоящий из разнообразных звукосочетаний типа «агу», «абу», «дада», «баба» и даже «фара». К этому времени слышащий ребенок располагает уже простейшими интонациями.

С рождения к ребенку обращены ласковые слова окружающих, говорящих на разных языках, но лепет детей различных национальностей одинаков. Происходит это потому, что лепет развивается независимо от слуха, он связан с созреванием их речевого аппарата. Вот почему такого рода гуление и элементарный лепет возникают и у глухого ребенка. По мере развития слышащего ребенка, с расширением реакции на речь окружающих, различением интонаций, лепет его становится более активным и выразительным. Благодаря слуху в лепете ребенка появляются не только звуки, но и слоги, части слов, характерные для речи окружающих его людей. К десяти-одиннадцати месяцам, начав понимать некоторые слова, ребенок пытается повторять их за говорящим и сам более осмысленно произносит лепетные слова, т. е. начинает активно пользоваться речью. Это иногда те же звукосочетания, тот же лепет, но теперь ребенок использует их как средство общения, он пытается, хотя искаженно, повторить то, что слышит.

Даже если ребенок, хорошо владеющий языком, теряет слух, то и тогда глухота влияет на дальнейшее развитие его речи. У оглохшего ребенка речь не только перестает развиваться, но, если этому не уделить специального внимания, он начинает забывать и то, чем владел до потери слуха. Чтобы сохранить уже развивающуюся у ребенка речь, необходимы специальные условия, в противном случае речь начинает распадаться: исчезает интонация, забываются слова, становятся неправильными ударения, недостаточно внятно произношение, забываются слова, в речи появляется много грамматических и стилистических ошибок. В то же время, если сразу начать учить потерявшего слух ребенка, эти явления можно предупредить. Умелым обращением с оглохшим ребенком удастся сохранить имеющуюся у него речь и обеспечить полноценное ее развитие.

Перед родителями встает задача – использовать возможности его ребенка: специальными приемами учить его понимать речь и говорить, а также воспитать умение пользоваться сохранившимися остатками слуха, учить его слышать.

## Особенности психического развития детей с нарушением слуха

Выраженные нарушения слуха являются одной из встречающихся патологий при рождении. Своевременное выявление врожденных нарушений слуха является решающим условием для немедленного проведения коррекционных мероприятий, необходимых для полноценного развития ребенка, позволяет избежать задержки развития речи, языка, когнитивных функций ребенка.

Обычно глухотой называют такое по степени снижение слуха, при котором человек не воспринимает на слух речь, даже при использовании слуховых аппаратов или других средств звукоусиления (микрофонов, колонок), однако отдельные очень громкие звуки такие дети могут слышать. Абсолютная невозможность восприятия любых звуков встречается редко. Под тугоухостью понимают понижение слуха разной степени выраженности, при котором восприятие речи затруднено, но все же возможно при создании определенных условий (приближение говорящего к тугоухому, применение слухового аппарата, звукоусиливающей аппаратуры). У слабослышащих детей с частичной слуховой недостаточностью затруднено речевое развитие, но сохранна способность к самостоятельному накоплению речевого запаса при помощи остаточного слуха. В зависимости от слухового восприятия выделяют разные степени потери слуха.

Наиболее полноценное развитие глухих детей достигается при раннем (с первых месяцев жизни) выявлении нарушений слуха, слухопротезировании или проведении кохлеарной имплантации и комплексном медико-психолого-педагогической реабилитации сразу после установления диагноза, обеспечении качественного образования на всех его ступенях с учетом структуры нарушения, уровня общего и речевого развития, индивидуальных особенностей и возможностей каждого ребенка.

В последние десятилетия в категории лиц с нарушениями слуха выделена новая особая группа - *дети, перенесшие операцию кохлеарной имплантации (КИ)*. Кохлеарная имплантация показана при тяжелых нарушениях слуха.

Ребенок, глухой от рождения, обычно имеет остатки слуха в диапазоне низких и средних звуковых частот. Это дает ему возможность слышать громкие низкие звуки и означает, что восприятие разговорной речи невозможно. Если взрослые мало заботятся о психическом развитии глухого ребенка, его восприятие окружающего мира оказывается более бедным, чем у слышащего ребенка, причем не только потому, что он мало воздействий воспринимает слухом, но и потому, что обедняется его зрительное

восприятие: его внимание не привлекается звучащими предметами, и он не смотрит на них, т. е. не воспринимает их зрительно.

Комплекс оживления, возникающий на третьем месяце жизни ребенка, может быть достаточно богат своими проявлениями или мало заметен. Это зависит от поведения матери, общающейся с ребенком, и других близких людей. Если они активно выражают радость не только обращенной к ребенку речью, которую он почти не слышит, но и благожелательной мимикой лица, ласковыми жестами, приветливыми движениями рук, всего тела, то ребенок также радостно реагирует на их проявления движениями тела, улыбкой, издаваемыми звуками. Если же мать ребенка и другие близкие люди не выражают своей радости при общении с ребенком, то и у ребенка слабо проявляется комплекс оживления. Глухие дети обычно гулят в те же сроки, как и слышащие, но постепенно замолкают, и лепет у них не возникает, если взрослые специально его не вызывают. То есть, в первые месяцы жизни не так легко бывает отличить глухого от слышащего ребенка. Как и слышащий, он издает рефлексорные звуки, живо реагирует на попавшие в поле зрения яркие игрушки, но не слышит речи окружающих, не понимает, что ему говорят, не может подражать речи, поскольку у него не образуются ассоциативные связи между словом, как сигналом действительности и предметом. И чем старше такой ребенок, тем больше он отстает в речевом развитии от слышащего.

При внимательном наблюдении можно заметить, что глухой в возрасте шести-восьми месяцев не реагирует на речь, не фиксирует внимание на предмете при произнесении слова, вопроса. Позднооглохшие дети, за редким исключением, сохраняют уже сформировавшуюся речь. Значительную часть представлений об окружающем мире нормально развивающийся ребенок получает через слуховые ощущения и восприятия. Неслышащий ребенок лишен таких возможностей, или они у него крайне ограничены. Это затрудняет процесс познания и оказывает отрицательное влияние на формирование других ощущений и восприятий. В связи с нарушением слуха особую роль приобретает зрение, на базе которого развивается речь глухого ребенка. Очень важными в процессе познания окружающего мира становятся двигательные, осязательные, тактильно-вибрационные ощущения. При полной потере слуха речь ребенка формируется только в условиях специального обучения и с помощью вспомогательных форм - мимико-жестовой речи, дактильной, чтения с губ. Первые мимические жесты, которыми пользуется глухой ребенок, очень примитивны, естественны (например, он указывает на предмет, если хочет что-то попросить).

Постепенно они усложняются, принимают условный характер, начиная выполнять функцию общения.

Дошкольники с нарушениями слуха, как и слышащие дети, любят играть. Они стремятся в играх отразить те впечатления, которые получают благодаря наблюдениям за окружающей жизнью и участию в ней. Однако тематика их игр значительно беднее, с преобладанием в основном бытовых игр. Эти игры в случае отсутствия специального обучения длительное время носят предметно-процессуальный характер, и даже в старшем дошкольном возрасте не становятся подлинной сюжетно-ролевой игрой. Наиболее характерными для игр глухих детей являются трудности игрового замещения. У слабослышащих детей, пользующихся фразовой речью, как правило, уровень игры выше: в старшем дошкольном возрасте у них появляется сюжетно-ролевая игра, однако она не достигает уровня игры нормально слышащих сверстников.

Варианты развития речи у слабослышащих (тугоухих) детей очень велики и зависят от индивидуальных психофизических особенностей ребенка и от тех социально-педагогических условий, в которых он развивается. Недостатки слуха у ребенка приводят к замедлению в овладении речью, к восприятию речи на слух в искаженном виде. Слабослышащий ребенок даже с тугоухостью второй степени к моменту поступления в школу может иметь развитую, грамматически и лексически правильную речь с небольшими ошибками в произношении отдельных слов или отдельных речевых звуков. Психическое развитие такого ребенка приближается к нормальному. И в то же время слабослышащий ребенок с тугоухостью всего лишь первой степени при неблагоприятных социально-педагогических условиях развития к 7-летнему возрасту может пользоваться только простым предложением или только отдельными словами, при этом речь его может изобиловать неточностями произношения, смешениями слов по значению и разнообразными нарушениями грамматического строя. У таких детей наблюдаются особенности во всем психическом развитии, приближающиеся к тем, которые характерны для глухих детей.

#### ***Чем же могут помочь ребенку родители?***

Помните, что, хотя программу обучения дошкольников с нарушением слуха в детском саду выполняют специалисты-сурдопедагоги, воспитатели, это не освобождает вас от обязанности заниматься обучением своего ребенка. Трудно переоценить значение вашей помощи ребенку в познании окружающего мира. Обучая ребенка вполне доступными вам средствами, вы тем самым даете возможность специалистам формировать у ребенка специфические умения, например, произношение, что требует квалификации,

которой родителям нелегко овладеть. Наряду с этим, зная основы специального обучения детей с нарушениями слуха, усвоив некоторые приемы, вы сможете закрепить полученные ребенком в детском саду навыки устной речи, т. е. навыки произношения и чтения с губ. Родители, которые поддерживают тесную связь с педагогами, воспитателями, выполняют их советы, читают специальную литературу по воспитанию неслышащих дошкольников, которая касается формирования речи у детей, поистине дают вторую жизнь своему ребенку.

Родителям неслышащего ребенка необходимо овладеть элементарными знаниями, касающимися обучения и воспитания. Начало обучения нельзя откладывать, потому что с каждым новым словом, которое за это время услышит и запомнит слышащий ребенок, увеличивается разница между ним и вашим ребенком.

При поступлении ребенка в детский сад характер помощи меняется, но роль вашего участия еще более возрастает.

При дополнительной помощи ребенку, обучающемуся в детском саду, результаты его обучения, несомненно, будут выше, но это не значит, что все родители могут и должны превратиться в учителей. Кроме того, часто в этом случае возникает и такое препятствие, как нежелание ребенка заниматься с матерью, с отцом, что легко преодолевают педагоги. Причина этого - и в установке ребенка, т. е. в его отношении к родителям, и в отсутствии у последних общей и специальной педагогической квалификации. Не заменить дошкольное учреждение, а помочь ему могут и должны мать, отец и другие, особенно менее занятые члены семьи.

#### **Заблуждения родителей в отношении использования дактильной речи**

Подлинный страх и отчаяние звучат иногда в голосе матери: «Неужели мой ребенок будет говорить руками?»

Дактильная речь – могучее средство обучения глухих, средство, которое позволило во много раз повысить объем словаря и качество усвоения речи, а также уровень общего развития глухих. Родителям и всем, кто так или иначе связан с обучением глухих детей, необходимо понять значение дактильной речи, чтобы не только научиться правильно применять ее в общении с ребенком, но и уметь объяснить ее значение тем людям, чье мнение, вернее, чьи предрассудки наносят вам лишнюю боль и грозят помешать полноценному развитию ребенка.

Дактильная речь рассматривается как вспомогательное средство в процессе обучения устной и письменной речи.

### *Заблуждение первое*

*Дактильная речь и жестовая речь – это одно и то же.*

Жестовая речь - это речь, где целое слово или даже фраза передается с помощью одного жеста. При этом используется и указание на предметы, изображение отдельных действий, мимика лица. Жесты не имеют характерной для словесной речи грамматической формы, т. е. не изменяются по родам, числам и падежам. А дактильная речь – это форма словесной речи. Пользоваться ею – значит понимать значение слов, владеть грамматическим строем языка, поможет усвоению речи и в письменной и в устной форме.

### *Заблуждение второе*

*Детей не следует учить дактильной речи, так как ею нельзя пользоваться в общении со слышащими.*

Это заблуждение основано на недоразумении двоякого рода: во-первых, дактильная речь не цель, а только средство, облегчающее формирование у детей словесной речи в общепринятой устной и письменной форме; во-вторых, система обучения школьников с нарушениями слуха предусматривает обязательное обучение их устной речи, и подготовка к этому начинается с первого же дня прихода детей в школу. Дактильная речь используется в обучении, чтобы ускорить развитие словесной речи и ограничить развитие мимики.

### *Заблуждение третье*

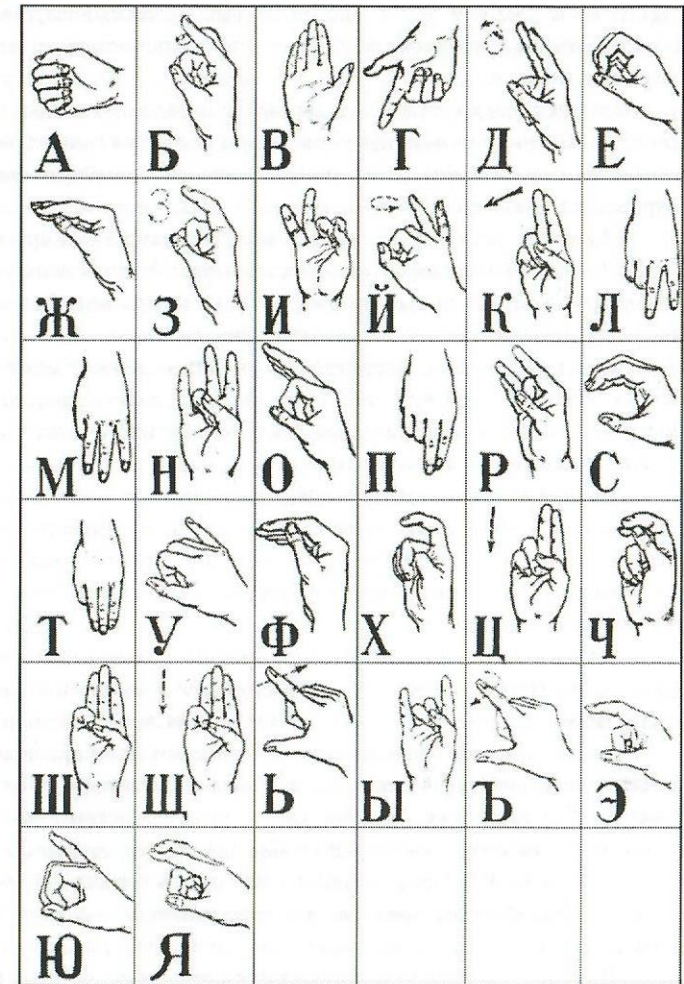
*Пользование дактильной речью повредит произношению детей, что, привыкнув общаться дактильно, дети пойдут по линии наименьшего сопротивления, и не будут пользоваться устной речью.*

Многолетний опыт показывает, что опасения эти неосновательны. В том случае, когда параллельно с использованием дактилологии детей правильно, квалифицированно обучают произношению, систематически упражняют в чтении с губ, устная речь детей развивается в соответствии с их индивидуальными возможностями. Чем внятнее будет устная речь ребенка, тем скорее он начнет ею пользоваться, не прибегая к дактилологии.

Мы попытались отвергнуть возражения против применения дактильной речи, доказать их несостоятельность, чтобы вы убедились в необходимости и эффективности использования ее при обучении вашего ребенка. Мы так подробно остановились на данном вопросе, потому что разобраться в его сущности очень важно для родителей.

Но одно понимание значения дактильной речи еще не обеспечит вам успеха.

Результаты будут зависеть от того, насколько умело вы будете показывать ребенку знаки и как вы сами научитесь понимать у ребенка речь с руки.



**Рекомендации родителям  
по созданию слухоречевой среды для детей с нарушениями слуха**

Одно из главных направлений в работе с детьми, имеющими нарушение слуха, является формирование словесной речи как средства общения, познание окружающего мира и интеграции ребёнка в общество.

Речевое развитие – это многоплановый процесс, предусматривающий организацию слухоречевой среды как в образовательном учреждении, так и в условиях семьи.

Создание слухоречевой среды предполагает постоянное общение с ребёнком со сниженным слухом независимо от его возможностей восприятия речи и уровня речевого развития. В её создании участвуют все взрослые, окружающие ребёнка.

Выделяют следующие условия создания слухоречевой среды:

#### *1. Речевое общение взрослых с детьми в практической деятельности.*

Родителям необходимо постоянно привлекать внимание ребёнка к тому, что все окружающие его люди разговаривают, таким образом, постоянно формируя практическое представление о речи, как необходимом элементе жизни человека. Ребёнок постоянно должен видеть говорящих людей, наблюдать за их поведением, соотносить их действия с речью, а взрослые – уточнять содержание сказанного.

Ежедневная бытовая деятельность создаёт условия для общения с ребёнком. Повторяемость (называние) одних и тех же бытовых действий, использование предметов гигиены, посуды, одежды, игрушек создают возможность накопления словаря у детей. На начальном этапе необходима прочная наглядная основа со словом.

Слово должно предъявляться в единстве с демонстрацией функций и свойств предмета (например: демонстрируя ложку, мы показываем её форму, правильное удержание в руке, аккуратное зачерпывание пищи).

Слово должно использоваться взрослым в различных типовых высказываниях («Это ложка», «Ешь ложкой», «Возьми ложку», «Ложка упала», «Где твоя ложка?», «Дай ложку папе»). Многократное повторение одних и тех же слов и выражений в бытовой деятельности позволяет детям запомнить речевой материал, а затем использовать его в своей речи.

#### *2. Формирование потребности в речи, побуждение к использованию речи.*

В процессе общения с детьми взрослые должны побуждать ребёнка к устной речи, поддерживать любые речевые реакции малыша через похвалу и одобрение. Если речь ребёнка невнятна и общение с ним затруднено, необходимо научить его подкреплять свою устную речь дактилированием, использованием табличек, указаниями на предметы или картинки, естественными жестами. В таких случаях взрослым нужно помочь сказать

ребёнку необходимое слово: дать образец произнесения, сначала проговаривать с ним сопряжённо, а затем попросить повторить его слово самостоятельно.

Опыт показывает, что есть дети, которые активны на занятиях по развитию речи и ознакомлению с окружающим миром, но в быту не стремятся к речевому общению, поэтому взрослым необходимо продумывать и создавать специальные ситуации, в которых речевая активность ребёнка возрастет и он научится выражать элементарные просьбы и вопросы. Если ребёнок не обращается к взрослому, то он должен обратить внимание на отсутствие того или иного предмета и помочь ребёнку выразить просьбу: «Мама, дай пальто», «Бабушка, дай, пожалуйста, карандаши. Я буду рисовать» и т. д. Педагоги, во время прихода в группу новых людей, показывают как нужно здороваться, прощаться, благодарить, извиняться, рассказывают, какие вопросы обычно задают незнакомым людям. Подобную работу необходимо проделывать родителям дома, чтобы закрепить навыки коммуникации.

#### *3. Использование звукоусиливающей аппаратуры.*

Создание слухоречевой среды невозможно без использования качественной звукоусиливающей аппаратуры, необходимой для формирования устной речи, развития слухозрительного и слухового восприятия.

Родителям необходимо позаботиться о бинауральном слупротезировании ребёнка. Использование индивидуальных аппаратов нацелено на:

- развитие неречевого слуха (восприятие различных сигналов транспорта, слушание голосов животных и птиц, слушание музыки) крайне необходимо для ориентирования ребёнка в окружающем пространстве;
- развитие речевого слуха (восприятие темпа, ударения, интонации, уточнение произношения звуков, становление навыков самоконтроля) значительно расширяет сенсорную базу речи окружающих и тем самым способствует более полноценному общению.

Взрослые, окружающие ребёнка, должны знать режим работы индивидуальных аппаратов, расстояние, на котором ребёнок в состоянии воспринимать речевые и неречевые звучания.

Следует учить детей бережному обращению с аппаратурой: не оставлять включенными снятые с ребёнка аппараты, вовремя менять батарейки, следить за чистотой вкладышей, не допускать ударов по аппаратам, их падений.

#### *4. Требование к речи взрослых.*



Одним из основных компонентов слухоречевой среды является речь взрослых, которая служит образцом для подражания. Речь взрослых должна быть естественной и правильной. Это значит, что любой человек, общающийся с ребенком с нарушением слуха, должен говорить голосом нормальной громкости, соблюдая нормы орфоэпии, словесное и логическое ударение, речь должна быть интонированной и эмоциональной:

а) Разговаривайте с ребенком как можно больше. Комментируйте то, что его интересует в данный момент и то, на что вы хотите обратить внимание малыша.

б) Говорите с ним как с нормально слышащим. Однако в некоторых случаях взрослым нужно прибегать к замедленному темпу проговаривания:

- ✓ для более четкого произнесения отдельных звуков или слогов;
- ✓ при устном или устно-дактильном предъявлении новых слов;
- ✓ при чтении фраз.

В этих случаях после замедленного проговаривания необходимо повторить слово и фразу в нормальном темпе, с соблюдением всех норм русского литературного языка.

в) На начальном этапе говорите короткими предложениями и фразами, отдельные слова повторяйте.

г) Старайтесь, чтобы ваше лицо, особенно глаза, выражали эмоции. Чаще улыбайтесь.

д) Разнообразьте интонации, вводите в речь специально интонированные междометия («Ого!», «Ах!», «Ну и ну!», «Да?!» и т.п.). Говорите выразительно, то понижая, то повышая голос.

е) Проводите время с ребенком весело! Предлагайте детям игровые упражнения на развитие слухового восприятия и устной речи.

Помимо речевых комментариев и специальных игровых упражнений хорошо петь малышу песни, рассказывать детские стишки, сказки, показывая иллюстрации.

#### *5. Контроль за речью детей.*

Взрослые должны контролировать устную речь детей, для этого необходимо тесно сотрудничать с сурдопедагогом (дефектологом), посещать индивидуальные и фронтальные занятия, интересоваться родителями о состоянии произносительных навыков малыша, над чем ведется работа, какие требования необходимо предъявлять дома, какие дополнительные компоненты устной речи стали доступны ребенку.

При работе над звуками сурдопедагог сообщает родителям о появлении каждого нового звука и введении его в речь, чтобы они могли при дефектном произношении исправить звук. Родители должны знать различные приемы

коррекции. Иногда достаточно сказать ребенку: «Повтори правильно» - и он сам исправит ошибку. Можно показать на табличке соответствующую букву и попросить ребенка повторить все слово правильно. Иногда в качестве помощи можно привлечь дактильный знак при условии повторения звука и слова устно. В работе также может быть применено зеркало, чтобы ребенок, опираясь на зрение, мог исправить дефектное произношение. В отдельных случаях можно использовать тактильно-вибрационную чувствительность (характер воздушной струи, наличие или отсутствие голоса).

Обобщая все вышесказанное, можно сделать вывод, что успех работы по речевому развитию дошкольников с нарушением слуха зависит от возможностей педагогов и родителей, и их способности так организовать слухоречевую среду, чтобы речь стала для ребенка необходимым компонентом общения с окружающими.

#### **Работа по развитию слухового восприятия**

Работа по развитию слухового восприятия проводится по четырем направлениям:

- выработка условно-двигательной реакции на звук;
- знакомство со звуками окружающего мира;
- обучение восприятию на слух неречевых и речевых сигналов;
- обучение восприятию на слух речевого материала.

Для развития слухового восприятия дошкольников с нарушением слуха используются разнообразные игры.

#### *Игры на выработку условно-двигательной реакции*

*Задача:* сформировать у ребенка условную двигательную реакцию на звук.

*Игровое упражнение «Зайка прыгает».* Игровая задача: ребенок, услышав звук, передвигает зайчика вперед.

*Игровое упражнение «Дождик».* Игровая задача: ребёнок, услышав звук, рисует каплю.

*Игровое упражнение «Яблоно».* Игровая задача: ребёнок, услышав звук, как падает яблоко, рисует линию вниз.

*Игровое упражнение «Кнопка».* Игровая задача: ребёнок, услышав звук, жмет на кнопку со световым сигналом.

*Игровое упражнение «Составь пирамидку».* Игровая задача: ребёнок, услышав звук, надевает кольцо.

*Игровое упражнение «Собери кубики в грузовик».* Игровая задача: ребёнок, услышав звук, кладёт кубик в грузовик.

*Игровое упражнение «Мы танцуем» (с использованием аудиозаписей)*  
Игровая задача: дети, услышав звук музыки, выполняют произвольные танцевальные движения.

*Игровое упражнение «Разбудим куклу».* Игровая задача: дети, услышав звук будильника (телефона) поднимают куклу с кровати.

#### Игровое упражнение на различение неречевых звучаний

*«Музыкальные инструменты»* (первоначально учат различать при выборе из двух инструментов, постепенно увеличивая количество инструментов). Игровая задача: ребёнок, услышав звук, должен определить, что прозвучало и показать картинку (или действие).

#### Игры на определение количества звуков

*Задача:* учить определять количества звуков.

*Игровое упражнение «Один или много барабанов».* Игровая задача: ребёнок слушает, определяет количество прозвучавших звуков и показывает картинку с изображением одного барабана (один звук) или картинку с изображением много барабанов (много звуков)

*Игровое упражнение «Зайка слушает и прыгает».* Игровая задача: ребёнок слушает, определяет количество прозвучавших звуков и выполняет действия с зайчиком, прозвучит один речевой сигнал – зайчик «подпрыгивает» один раз, прозвучит несколько звуковых сигналов – зайчик «подпрыгивает» много раз.

*Игровое упражнение «Зайка слушает и кушает».* Игровая задача: ребёнок слушает, определяет количество прозвучавших звуков и выполняет действия с зайчиком, прозвучит один речевой сигнал – зайчик «съедает» одну морковку, прозвучат много раз звуковых сигналов – зайчик «съедает» много морковок.

*Игровое упражнение «Один, два, три».* Игровая задача: ребёнок слушает, определяет количество звуков.

#### Игры на различение характеристик звука.

##### Определение слитного и прерывистого сигнала

*Игровое упражнение «Две дороги».* Игровая задача: ребёнок слушает и определяет, как произносятся речевые единицы (би, у-у) слитно или прерывисто. Прозвучит речевая единица прерывисто, малыш должен поставить машинку или паровозик на дорожку из пунктирных линий, прозвучит сигнал длительно, ставит игрушку на дорожку, которая нигде не прерывается.

*Игровое упражнение «Кораблик».* Игровая задача: ребёнок слушает и определяет, как произносятся речевые единицы (бу) слитно или прерывисто. Прозвучат речевые единицы слитно, малыш должен поставить кораблик на картинку с изображением спокойного моря. Прозвучат речевые единицы прерывисто, малыш должен поставить кораблик на картинку с изображением на море шторма.

#### Определение длительности и краткости сигнала

*Игровое упражнение «Солнышко».* Вариант № 1. Игровая задача: ребёнок слушает и подставляет к солнышку лучи. Речевой сигнал звучит кратко – берёт короткий лучик, речевой сигнал звучит долго – берёт длинный луч. Вариант №2. Игровая задача: ребёнок слушает и рисует к солнышку лучи. Речевой сигнал звучит кратко – рисует короткий лучик, речевой сигнал звучит долго – рисует длинный луч.

*Игровое упражнение «Дорога к дому».* Игровая задача: ребёнок слушает и выбирает дорогу к дому. Речевой сигнал звучит кратко – берёт куколку и ставит на короткую дорожку, речевой сигнал звучит долго – на длинную дорожку.

#### Определение темпа звучаний (речевых или музыкальных)

*Игровое упражнение «Пальчики идут. Пальчики бегут».* Игровая задача: ребёнок слушает и определяет темп звучаний, имитируя пальчиками ходьбу и бег (топ – топ – топ; топ-топ-топ)

*Игровое упражнение «Идём - бежим».* Игровая задача: дети встают в круг, слушают и определяют темп звучаний, выполняя движения ходьбы или бега.

#### Определение высоты звука

*Игровое упражнение «Самолет».* Игровая задача: ребёнок слушает и определяет высоту голоса при произношении звука «а» голосом низкой частоты – ребёнок опускает самолёт вниз, высокой частоты – вверх.

*Игровое упражнение «Медведь, заяц и воробей».* Игровая задача: ребёнок слушает и определяет, кто его зовёт. Слышит голос низкой частоты – показывает на медведя, средней частоты – показывает на зайца, высокой частоты – показывает на воробья.

#### Определение динамики звука

*Игровое упражнение «Барабан: громко - тихо».* Игровая задача: ребёнок слушает и определяет динамику голоса. Речевая единица (БАМ) произносится громко – показывает на большой барабан (шагает высоко, поднимая ноги, хлопает в ладоши), произносится тихо – показывает на маленький барабан (идёт на цыпочках, бьёт пальчик о пальчик).

*Игровое упражнение «Девочка поёт».* Игровая задача: ребёнок слушает и определяет динамику голоса. Речевая единица (ля-ля-ля) произносится

громко - показывает на большую девочку, произносится тихо- показывает на маленькую девочку.

Различение звукоподражаний

*Игровое упражнение «Би-би, ту-ту, в\_\_»* Игровая задача: ребёнок на слух различает звукоподражания, услышал В\_\_ усаживает пупса в самолёт, БИ-БИ\_\_ - в машину, ТУ-ТУ\_\_ - в паровозик.

*Игровое упражнение «Это кто?»*. Игровая задача: ребёнок на слух различает звукоподражания, показывает картинки или фигурки животных

Различение звуков окружающего мира (бытовые шумы и голоса птиц и животных) Игровая задача: ребёнок на слух слушает и различает звук, показывая картинку (фигурку).

Различение часто используемых слов и фраз

*Игра лото «Учебные принадлежности»*. В лото могут играть от 1 до 5 человек. Детям раздаются большие карточки с изображением учебных принадлежностей. Маленькие карточки находятся у педагога. Педагог достаёт маленькую карточку, и просит её назвать. Если дети затрудняются, тогда называет сам. Ребенок, на карточке которого имеется соответствующий названному учебный предмет, берет ее и накладывает на свою карту. Выигрывает тот, кто первым закроет все поля своей карты.

*Игровые упражнения «Поставь в шкаф посуду», «Накрываем стол»*. Игровая задача: ребёнок на слух воспринимает поручения и выполняет их.

*Игровое упражнение «Варим суп»*, закрепляя тему «Овощи». Игровая задача: для того, чтобы сварить вкусный суп папе, ребёнок на слух воспринимает поручения и проводит линии от овощей к кастрюле.

*Игровое упражнение «Собери овощи в корзинку»*. Игровая задача: для того, чтобы, собрать в огороде урожай, ребёнок на слух воспринимает поручения и складывает овощи в корзинку.

*Игровое упражнение «Варим компот»*. Игровая задача: для того, чтобы сварить вкусный компот маме, ребёнок на слух воспринимает поручения и проводит линии от фруктов к кастрюле.

*Игровое упражнение «Угости Вову фруктами»*. Игровая задача: для того, чтобы угостить Вову фруктами, ребёнок на слух воспринимает поручения и выполняет игровые действия с муляжами фруктов.

*Игровое упражнение «Помоги маме»*. Игровая задача: ребёнок на слух воспринимает поручения и развешивает одежду кукол на закреплённую верёвочку.

*Игровое упражнение «Одень Тому и Вову»*. Игровая задача: ребёнок на слух воспринимает поручения и одевает куклы.

Таким образом, игры на развитие слухового восприятия, позволяют активизировать мыслительную деятельность детей и не вызывают у них усталость.

**Советы взрослым, которые мог бы дать ребенок с нарушением слуха**

1. Родители, пожалуйста, не думайте, что слуховые аппараты или кохлеарный имплант вот так сразу, одновременно решит все мои проблемы. Использование слухового аппарата/импланта нельзя сравнить с «эффектом включенной лампочки».

2. Мне нужна большая помощь, чем другим слышащим детям. Меня надо учить слышать, слушать и понимать звуки окружающего мира и речь людей – тому, что слышащим детям дается без усилий и труда.

3. Поворачивайтесь ко мне, если хотите что-то мне сказать. Привлекайте мое внимание к своим губам и лицу.

4. Я плохо слышу ваши интонации, но я должен видеть ваши эмоции. Но, пожалуйста, контролируйте степень проявления ваших эмоций, я могу не понять их, испугаться и закрыться.

5. Объясните, пожалуйста, то, что должно произойти. Я не всегда могу это понять по услышанному и адекватно отреагировать.

6. Объясните, пожалуйста, источник звука, кто или что его издает.

7. Знакомьте меня с окружающим миром, говорите, пишите, показывайте мне предметы, действия, признаки и пр. Я должен знать, как вы называете предметы или то, что вы делаете. Я хочу знать, что происходит и почему происходит. Показывайте мне предметы, действия, признаки и пр. Я должен знать, как вы называете предметы или то, что вы делаете. Я хочу знать, что происходит

8. Я не готов усваивать жизненный опыт и знания только через слух или слово. Я должен многое видеть и попробовать через действия.

9. Я такой же, как и другие дети, и хочу играть с другими. Не уведите меня в сторону и не спешите объяснять за меня. Я могу и должен это сделать сам.

10. Не выключайте меня из ситуации общения с третьим человеком. Если мои вопросы сейчас мешают вашей беседе, обещайте мне, что вы мне потом все повторите и объясните. Я подожду, но не забудьте выполнить обещанное.

11. Если мне необходимо носить слуховые аппараты, следите, чтобы я пользовался ими.

12. Обязательно имейте у себя или положите мне в сумку запасные батарейки к слуховым аппаратам.

13. Проверьте, как я слышу в слуховых аппаратах (вдруг не работает батарейка и ее надо заменить) подходят ли мне ушные вкладыши.

14. Регулярно делайте медицинское исследование слуха (аудиограмму) и настройку слуховых аппаратов.

15. Важно, чтобы трубка, соединяющая ушной вкладыш и слуховой аппарат, всегда была чистой, целой и упругой. Кроме того, её длина должна соответствовать размеру моего уха.

#### Список литературы

1. Богданова Т.Г. Сурдопсихология. – М.: Академия, 2002.
2. Головчиц Л.А. Дошкольная сурдопедагогика: Воспитание и обучение дошкольников с нарушениями слуха. – М.: ВЛАДОС, 2001.
3. Головчиц Л.А. Дидактические игры для дошкольников с нарушениями слуха. Сборник игр для педагогов и родителей – М.: ООО УМИЦ «ГРАФ ПРЕСС», 2003. -160с.
4. Исенина Е.И. Родителям о психическом развитии и поведении глухих детей первых лет жизни. – М., 1999. – 80 с.
5. Королева И.В. Коклеарная имплантация и слухоречевая реабилитация глухих детей и взрослых. КАРО. СПб., 2009.
6. Королева И.В. П.Янн. Дети с нарушениями слуха. КАРО. СПб., 2011.
7. Корсунская Б.Д. Воспитание глухого дошкольника в семье – М.: ПЕДАГОГИКА, 1970.
8. Леонгард Э.И. и др. Я не хочу молчать. М., 1990.
9. Малофеев Н.Н. Ранняя помощь – приоритет современной коррекционной педагогики // Дефектология, 2003. – № 4. – С. 7-11.
10. Носкова Л.П. Методика развития речи дошкольников с нарушениями слуха. М., 2004.
11. Особенности психического развития детей 6-7 летнего возраста / Под ред. Д. Б. Эльконина, А. Л. Венгера. – М., 1988
12. Пельмская Т.В., Шматко Н.Д. Формирование устной речи дошкольников с нарушенным слухом: Пособие для учителя-дефектолога. – М.: Гуманит.изд.центр ВЛАДОС, 2003.- 224с.:ил. (Коррекционная педагогика).
13. Сурдопедагогика: Учеб. Пособие / Под ред. Е.Г. Речицкой. – М.: Владос, 2004. – 655 с.

РЕКОМЕНДАЦИИ ДЛЯ РОДИТЕЛЕЙ, ИМЕЮЩИХ ДЕТЕЙ  
ДОШКОЛЬНОГО ВОЗРАСТА С НАРУШЕНИЯМИ СЛУХА

Отпечатано в ООО «Офсет-сервис»

6626106, Красноярский край, г. Минусинск, ул. Народная, 21

Тираж 50 экз.